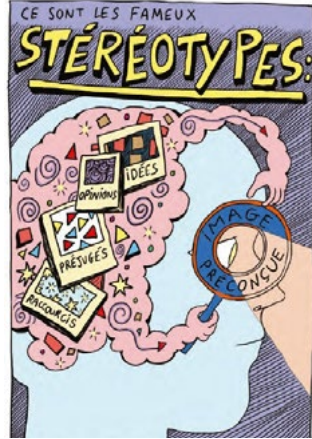




Ma thèse en BD

sciences avec & pour la société

université de TOURS



Nous avons accompli une première mondiale : entraîner des moutons pour réaliser des IRM de manière volontaire. Ce sont des stars !

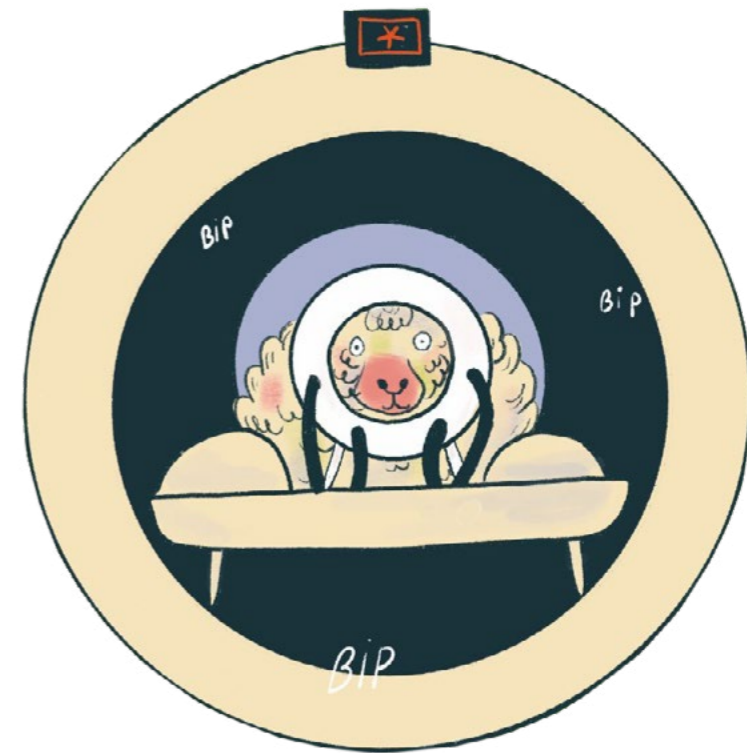
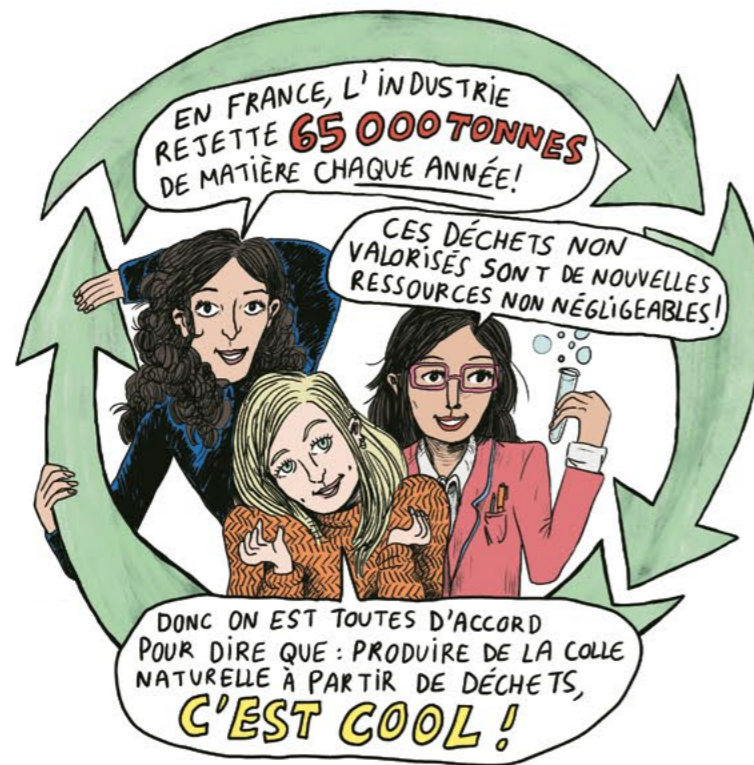
Ma thèse en BD



Chaque année le pôle SAPS (Sciences Avec et Pour la Société) de l'Université de Tours lance un appel à participation auprès des doctorants et doctorantes à partir de la 2^e année de thèse qui leur propose une mise en images de leurs travaux de thèse et de leur vie de thésard·e sous la forme d'une planche BD.

Le but est d'illustrer le contenu de leurs recherches ainsi que leur parcours et leur quotidien dans leur formation à la recherche par la recherche. Pour les doctorant·e·s, cette expérience permet de se former à l'exercice de la médiation scientifique car la mise en images de leurs travaux nécessite des échanges et un suivi avec l'illustrateur·ice qui sollicite leur capacité à expliquer leur sujet de thèse en termes adaptés à tous publics.

Ces planches BD permettent de montrer que la science est accessible à toutes et tous, que les disciplines et les approches proposent des expériences variées et que la vie de chercheur·euse est enrichissante et exigeante.





Jérémy Monteiro

Doctorant en Neurosciences

Imagerie et Cerveau (INSERM, IBRAIN)

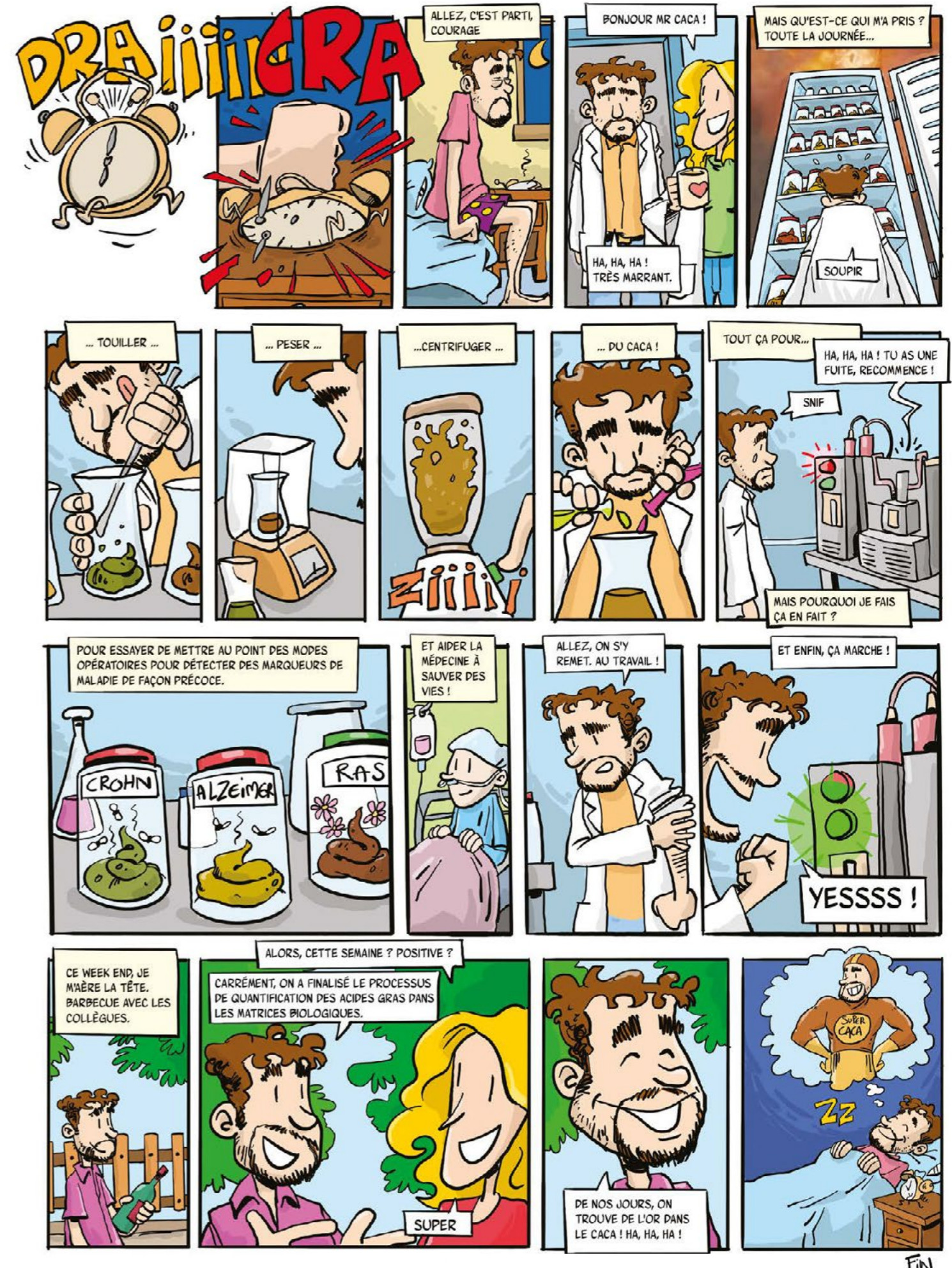
Le laboratoire iBrain s'intéresse au développement d'outils diagnostiques et de thérapies innovantes pour les maladies psychiatriques

Après 3 années de classes préparatoires aux grandes écoles à Pau, j'ai été accepté à l'ENSIACET, école d'ingénieur de chimie de Toulouse. Je m'y suis spécialisé en chimie analytique et j'ai réalisé ma dernière année en alternance dans une entreprise pharmaceutique près de Rouen.

Après quelques péripéties, j'ai commencé ma thèse à Tours, au sein du laboratoire iBrain. J'ai été sélectionné après avoir défendu mon profil face à d'autres candidat·es, devant mes futurs encadrants puis devant un jury. J'assure même quelques heures d'enseignement pendant mes années de thèse.

Mon Sud-Ouest natal me manque et j'y retourne pour les grandes occasions. Je pars également visiter d'autres coins de France, d'Europe et sous peu, la Nouvelle-Calédonie.

Titre de thèse - Marquage Isotopique pour la Métabolomique Quantitative



Dessin - PIERRE GIBERT



Adeline Mbey Sendegue

Doctorante en Science de gestion et management

Val de Loire Recherche En Management (VALLOREM)

Le laboratoire VALLOREM regroupe les enseignant.es chercheur.euses en sciences de gestion et management

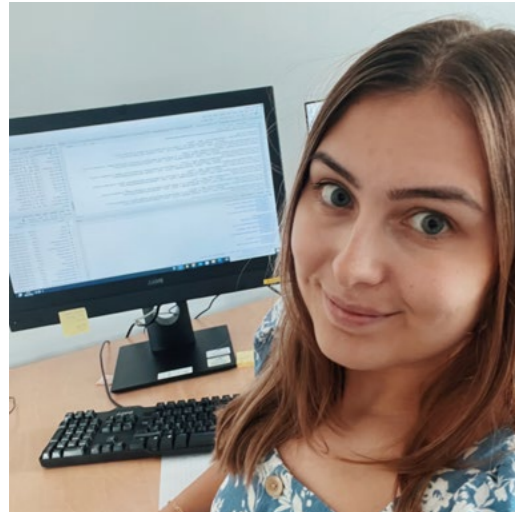
J'ai découvert la recherche il y a 3 ans en réalisant un double master : un master en ressources humaines et un master de recherche et conseil en management. J'ai aimé cette curiosité permanente ainsi que l'idée de devenir experte sur un sujet important dans le monde professionnel. J'apprécie particulièrement mon rôle d'enseignante, qui me permet d'approfondir et de partager mes connaissances avec les étudiants et étudiantes.

Depuis l'enfance, j'ai toujours voyagé et appris à m'adapter à différentes cultures. Ces expériences m'ont permis de comprendre les réalités auxquelles font face de nombreuses communautés.

Même dans la recherche, j'essaie de conserver mes valeurs en cherchant à comprendre les ressentis et perceptions des individus afin de proposer des pistes d'amélioration et ainsi favoriser une meilleure qualité de vie au travail.

Titre de thèse - La coopération à distance des équipes : déterminants et processus relationnels





Aude Allemang-Trivalle

Doctorante en Sciences de la Santé

methodS in Patient-centered outcomes and HEalth ResEarch (SPHERE)

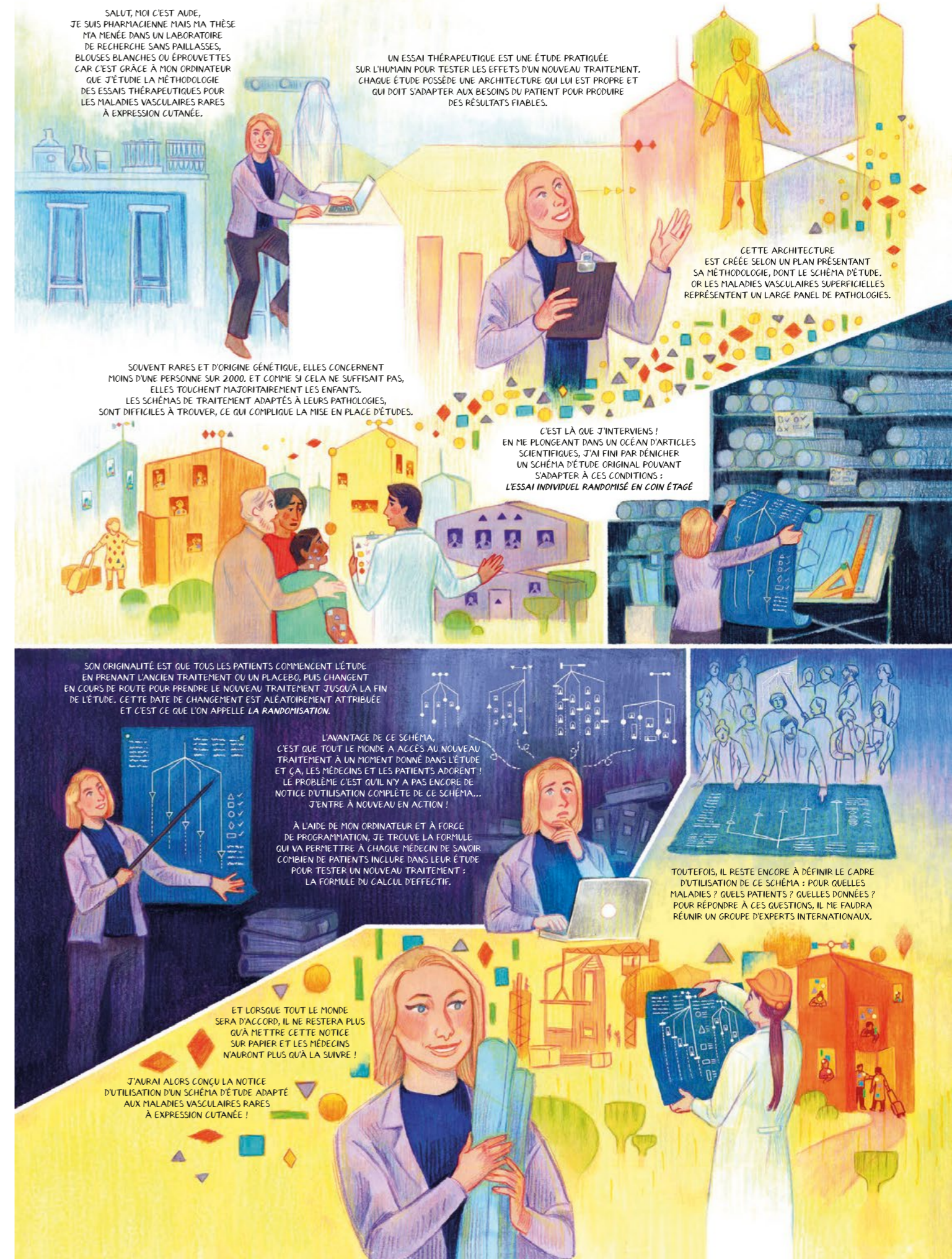
Le laboratoire SPHERE vise à développer des méthodes dans le domaine de la recherche clinique et de l'épidémiologie.

J'ai une passion pour l'écriture, en particulier lorsqu'il s'agit d'articles scientifiques. En tant qu'interne en pharmacie et doctorante, je jongle entre mes responsabilités à l'hôpital et à l'université.

En dehors de mes recherches doctorales, je trouve mon équilibre en passant du temps avec ma famille et en explorant le monde à travers les voyages. La mer, la gastronomie et la mode sont autant de sources d'inspiration pour moi.

Après ma thèse, je vise une carrière hospitalière dans les essais cliniques et souhaite partager mes connaissances en enseignant à d'autres étudiants et étudiantes.

Titre de thèse - Aspects méthodologiques des études thérapeutiques sur les maladies vasculaires rares à expression cutanée



Dessin - MAYEUL VIGOUROUX



Aymeric Gaubert

Doctorant en Histoire

Centre d'études supérieures de la Renaissance (CESR)

Le laboratoire CESR est un centre de recherche pluridisciplinaire autour de la Renaissance

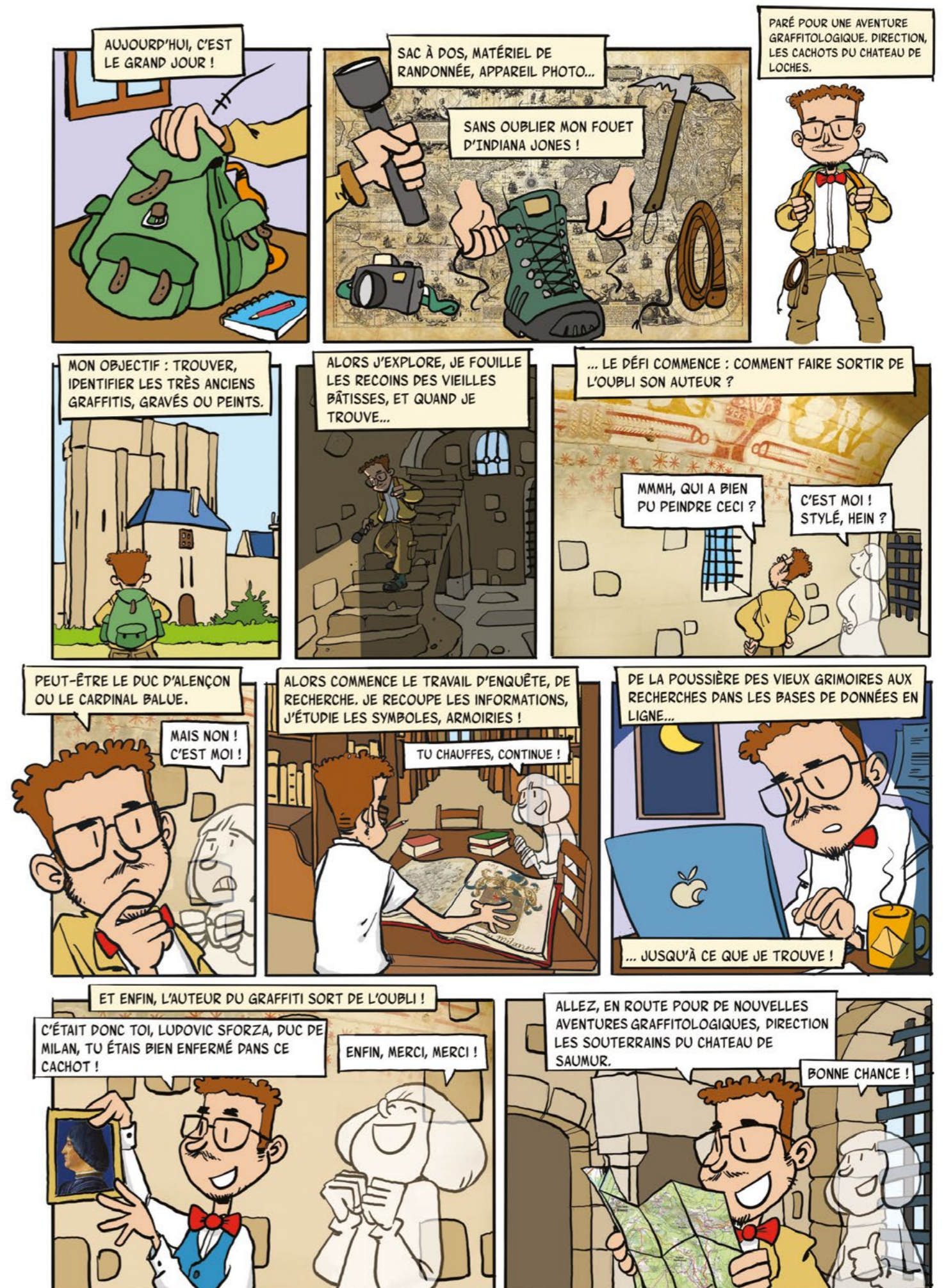
Je passe une grande partie de mon temps à explorer les châteaux où je trouve l'essentiel de ma nourriture intellectuelle.

Gourmet et gourmand, mon mets favori est le graffiti historique, de préférence médiéval ou moderne, mais je me satisfais de graffitis plus récents et de traces contemporaines fraîchement réalisées.

Bon pisteur, je suis très curieux et je ne suis pas effrayé par l'inconnu. Je lis beaucoup, j'adore partager mes recherches avec mes amis et le grand public.

Une légende tenace veut que je sois un graffeur occasionnel, mais le fait n'a encore jamais été démontré. Autres caractéristiques personnelles : je bois beaucoup de café et je porte le nœud papillon.

Titre de thèse - Introduction à la graffitologie : pour une archéologie de la trace et du geste. Les graffitis anciens de la forteresse royale de Loches (XIII^e-XVIII^e siècles)



Dessin - PIERRE GIBERT



Plotine Jardat

Doctorante en Sciences du comportement animal

Physiologie de la Reproduction et des Comportements (INRAe, PRC)

Le laboratoire PRC mène des recherches sur la fonction de reproduction, l'adaptation et le comportement émotionnel, social et sexuel des animaux domestiques

Je suis passionnée par les animaux domestiques et j'ai commencé mes études par un cursus vétérinaire avant de me lancer dans une thèse. Quand je ne travaille pas au laboratoire, j'aime randonner et faire du vélo tandem avec mon mari, observer les animaux sauvages, ou encore jouer du piano et chanter. L'écologie est aussi un sujet qui me tient à cœur, j'applique au maximum ces principes dans tout ce que je fais, au travail comme à la maison.

Après ma thèse, j'aimerais continuer à travailler dans la recherche et l'enseignement. J'aime autant participer à l'élaboration des connaissances que les transmettre aux générations futures.

Titre de thèse - Une approche cognitive de la relation homme-cheval dans une perspective de bien-être animal





Gwenaëlle Deconninck

Doctorante en Écologie

Institut de Recherche sur la Biologie de l'Insecte (IRBI)

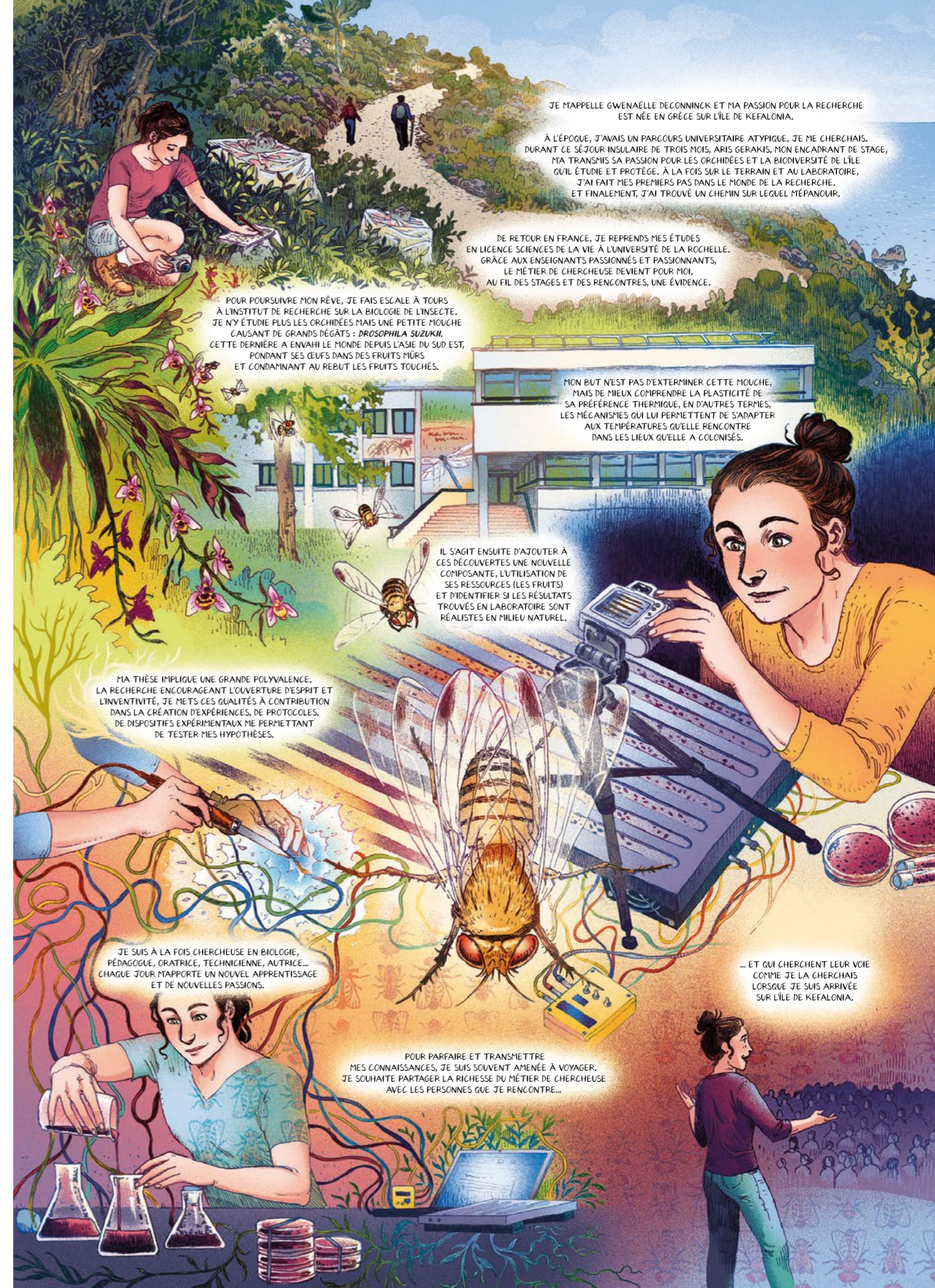
Le laboratoire IRBI étudie les interactions entre les insectes et leur environnement

La nature et les sciences ont nourri mon imaginaire depuis toute petite. Citadine, ce sont surtout les livres et les films qui m'ont ouvert les yeux sur ce monde fascinant. Difficile cependant de savoir vers quel métier m'orienter si jeune. Archéologue comme Lara Croft ? Primatologue comme Dian Fossey ou Jane Goodall ? Il m'aura fallu du temps et des rencontres fortuites pour trouver ma voie vers la recherche.

Aujourd'hui, au-delà du modèle biologique, ce sont les questions qui me passionnent. Mieux comprendre comment fonctionne le monde qui nous entoure, chercher des réponses aux 'pourquoi'.

Durant mon temps libre, je lis beaucoup de romans, je profite de la nature en courant ou en randonnée. Le sport fait aussi intégralement partie de mon quotidien, il permet aux pensées de s'évader.

Titre de thèse - Plasticité et valeur adaptative de la préférence thermique dans des microenvironnements hétérogènes chez un insecte polyphage invasif



Dessin - MAYEUL VIGOUROUX



Sandrine Benoit

Doctorante en Science de gestion et management

Val de Loire Recherche En Management (VALLOREM)

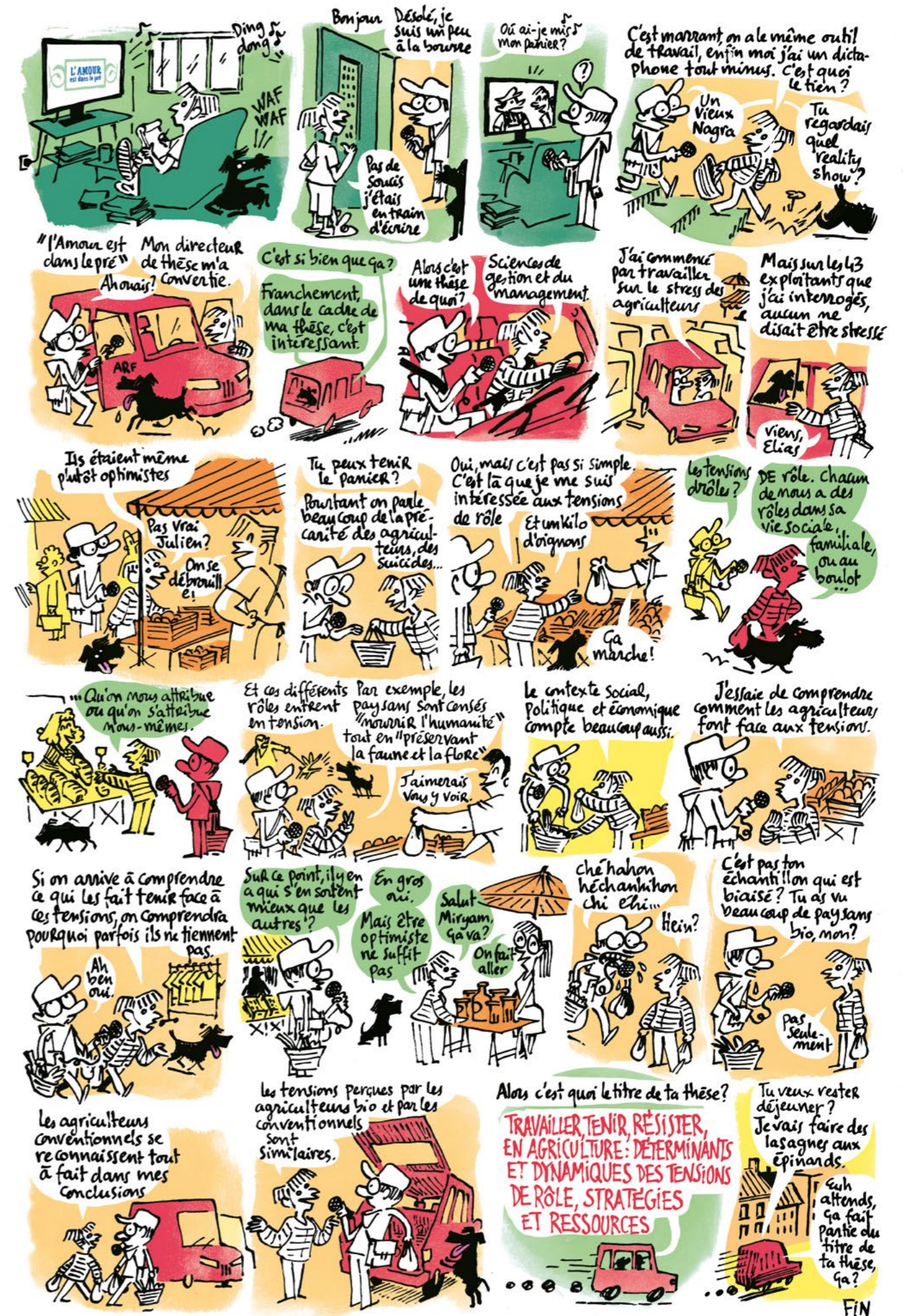
Le laboratoire VALLOREM regroupe les enseignant.es chercheur.euses en sciences de gestion et management

Je viens de la campagne, mais m'intéresser aux agriculteurs et agricultrices n'avait rien d'une évidence. Je suis très heureuse de pouvoir leur donner la parole à travers une recherche qui permet de les appréhender autrement et de montrer leur créativité, leur optimisme, leur résilience.

Comme l'agriculture, la recherche scientifique implique beaucoup de travail, d'humilité, d'abnégation. Une vie équilibrée et une très bonne hygiène de vie sont nécessaires.

Les grands espaces, la nature, mes animaux, le sport m'apportent beaucoup. Je dis toujours qu'on n'est jamais très éloigné de ce sur quoi on travaille. La preuve !

Titre de thèse - Travailler, tenir, résister en agriculture : déterminants et dynamiques des tensions de rôle, stratégies et ressources





Enzo Lezin

Doctorant en Biologie végétale

Biomolécules et Biotechnologies Végétales (BBV)

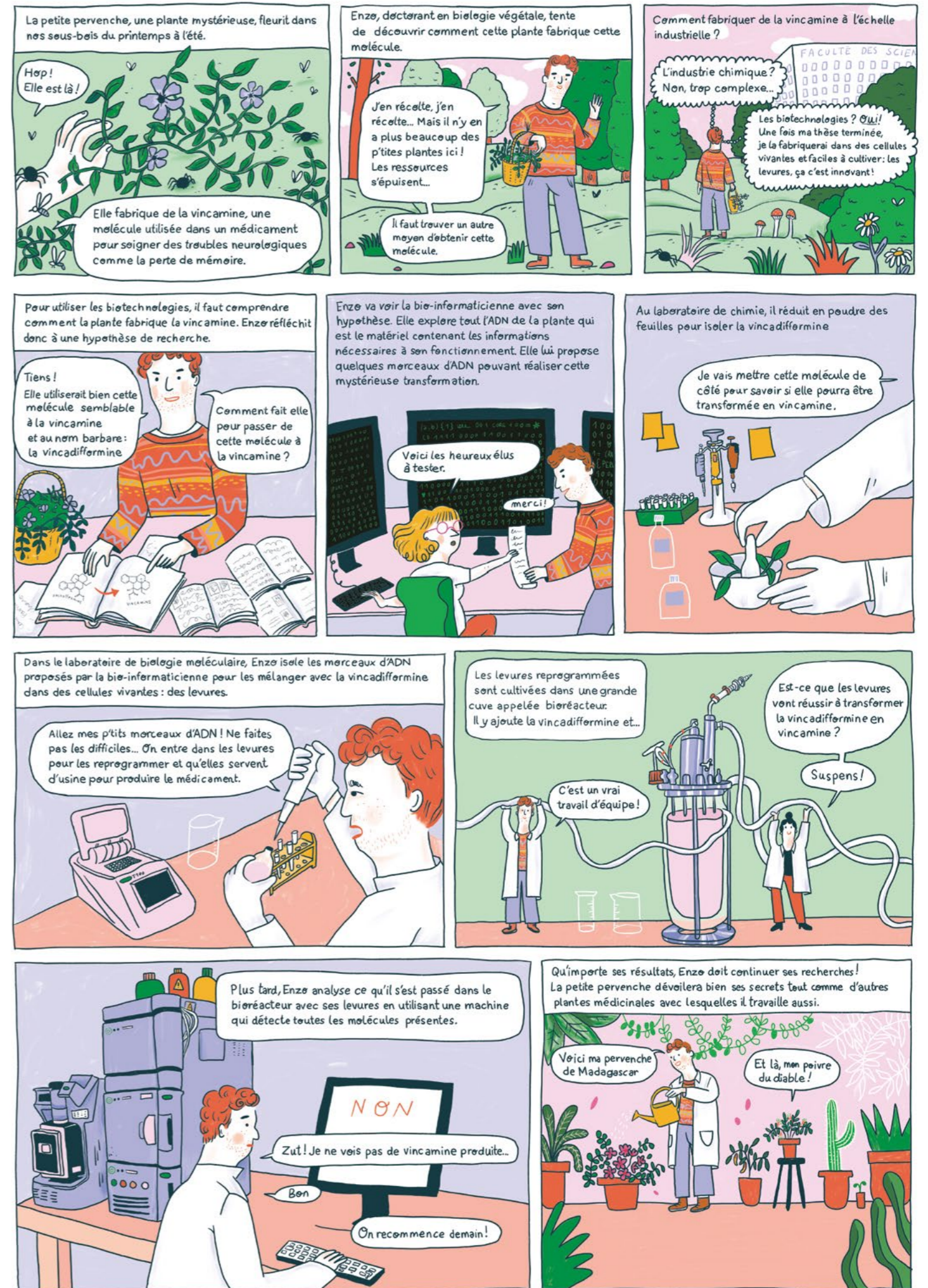
Le laboratoire BBV étudie la synthèse de biomolécules végétales et leur production par procédé biotechnologique

Les plantes sont omniprésentes autour de nous, que ce soit en bouquet, dans nos jardins ou dans la nature, nous sommes toujours amenés à les croiser. Séduisantes et attirantes, ce sont leurs odeurs et leurs couleurs qui nous attirent au premier abord.

Mon parcours universitaire axé sur la recherche en biologie végétale m'a permis de découvrir les différentes facettes des plantes comme la production de molécules d'intérêt pharmacologique. Il s'avère que des laboratoires cherchent à élucider ces mécanismes pour entrevoir leurs synthèses à l'échelle industrielle.

Passionné et ouvert d'esprit, j'ai décidé de réaliser ma thèse dans ce domaine au laboratoire BBV de Tours pour tenter de mettre en lumière ces plantes et leur importance souvent méconnue du grand public !

Titre de thèse - Élucidation de voies de biosynthèse d'alcaloïdes indoliques monoterpéniques chez différentes Apocynacées



Dessin - VICTORIA DORCHE



Caroline Lopes Ferreira

Doctorante en Chimie

Synthèse et Isolement de Molécules Bioactives (SIMBA)

Le laboratoire SIMBA concentre son activité sur la découverte et la synthèse de petites molécules à perspective thérapeutique, obtenues par chimie de synthèse ou isolées à partir de végétaux ou de microalgues, avec en cible principale les anti-cancéreux et anti-infectieux

en collaboration avec la société d'art Hors-Studio

De nature curieuse, depuis petite j'ai toujours eu un attrait pour les sciences. C'est pourquoi, j'ai suivi un parcours en biochimie : un Bac S suivi d'une Licence en chimie-biologie avec un an d'échange ERASMUS, ainsi qu'un Master International *Frontiers In Chemistry*.

Pendant la pandémie, j'ai quitté Paris pour Tours afin de réaliser mon stage de fin d'étude. Après une année et demie de travail au sein du laboratoire sur la synthèse d'un anti-cancéreux, j'ai eu l'opportunité de commencer ma thèse sur une thématique de recherche bien différente. J'étais 100% chimiste organicienne, mais l'extraction était un domaine de la chimie que j'ignorais encore et qui m'a vraiment attirée. Cette pandémie m'a apporté une nouvelle vie à Tours et une passion pour les activités manuelles, principalement le crochet et la peinture. Cette thèse mêlant art et sciences, ainsi que l'écologie (sujet pour lequel j'accorde beaucoup d'importance dans ma vie de tous les jours) était faite pour moi !

Titre de thèse - Valorisation de liants naturels pour la production d'œuvres ou d'objets design



Dessin - LISA CHETTEAU



Bastien Cherault

Doctorant en Histoire

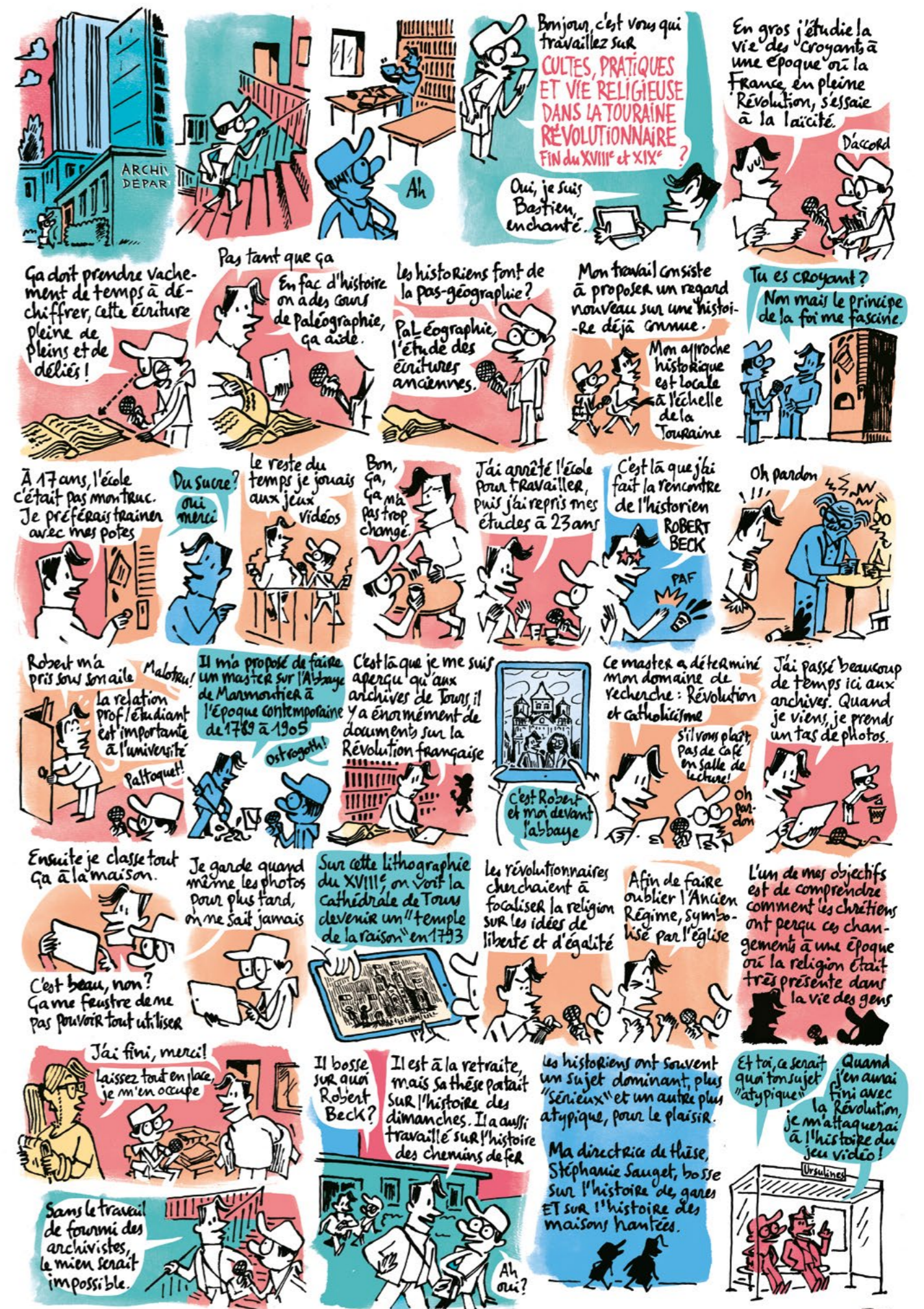
Centre Tourangeau d'Histoire et d'étude des Sources (CeTHIS)

Le CETHIS est un laboratoire de sciences historiques étudiant les sources littéraires, archivistiques et matérielles de l'Antiquité à l'époque contemporaine.

L'histoire : une passion ? Pas que. C'est aussi une discipline qui, loin des salles de classe, anime profondément ma quête personnelle. Mes recherches me permettent de comprendre que l'histoire ne doit pas être uniquement une « valeur-refuge » ; je suis persuadé que les sciences humaines sont nécessaires pour donner du sens au passé, au présent et au futur. Elles nourrissent mon désir de participer à la construction d'un savoir commun.

Apprendre et partager, débattre et avancer, la recherche universitaire m'offre aujourd'hui la possibilité de m'accomplir tout en me permettant de mieux comprendre le fonctionnement de notre société : un combo gagnant pour moi qui, jadis, au-delà de toute considération sociale, n'aurais jamais pensé un jour prétendre à devenir docteur !

Titre de thèse - Cultes, pratiques et vies religieuses dans la Touraine révolutionnaire (fin du XVIII^e-début du XIX^e siècle)





Camille Pluchot

Doctorante en Sciences du comportement animal

Physiologie de la Reproduction et des Comportements (INRAe, PRC)

Le laboratoire PRC mène des recherches sur la fonction de reproduction, l'adaptation et le comportement émotionnel, social et sexuel des animaux domestiques

Depuis toute petite, les animaux font partie de ma vie et j'ai toujours été curieuse de comprendre comment ils perçoivent le monde qui les entoure. C'est pourquoi j'ai décidé de m'orienter vers la biologie.

Au cours de ma troisième année de licence, mon attrait pour les neurosciences s'est confirmé et l'idée d'étudier le cerveau des animaux a germé. J'ai donc poursuivi mon cursus universitaire en master Cognition, Neurosciences et Psychologie avant d'être sélectionnée pour réaliser une thèse en neuroéthologie.

Cette discipline allie l'étude du comportement des animaux et la compréhension de leur cerveau. Plus précisément, j'explore les mécanismes neurobiologiques de la perception des voix chez le mouton. D'ailleurs, comportement et cerveau occupent également mon temps libre puisque je pratique la course à pied pour me libérer l'esprit.

Titre de thèse - Neuroimagerie fonctionnelle des mécanismes de la perception des voix chez le mouton

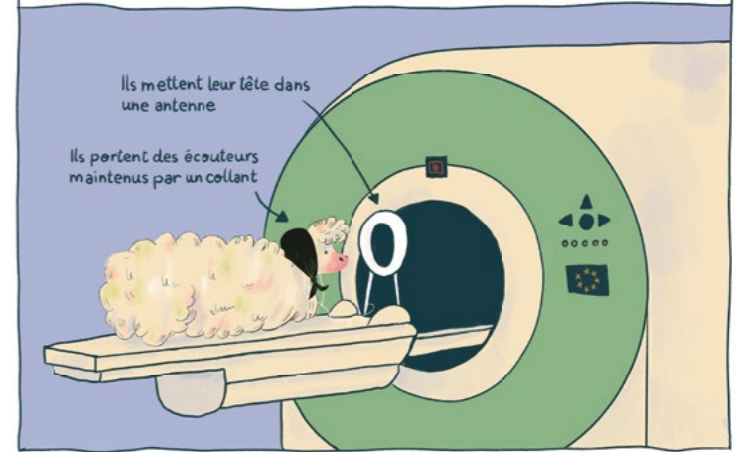


Pour cela, j'utilise une technique d'imagerie : L'IRM.* Avec cette technique, il est impératif de rester totalement immobile. Scott (mon encadrant) m'a donc proposé de travailler avec des moutons endormis, ou de les entraîner à ne pas bouger.

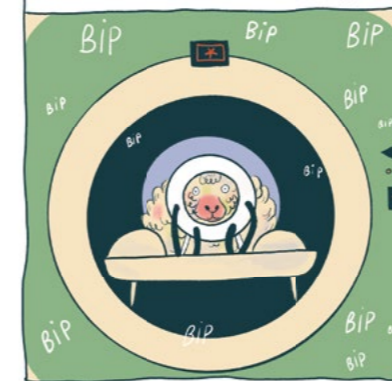


*Imagerie par Résonance Magnétique

Après plusieurs mois d'entraînement où les moutons ont appris à rester couchés sur la table IRM et immobiles avec la tête dans l'antenne, j'ai pu acquérir les images de leur cerveau.



Pour localiser le cortex auditif, les moutons écoutent de drôles de sons dans leurs écouteurs. Je leur diffuse des "BIP" à différentes fréquences.



Derrière la vitre, nous recueillons des images de leur cerveau en activité.



Nous avons accompli une première mondiale: entraîner des moutons pour réaliser des IRM de manière volontaire. Ce sont des stars !



Si après l'entraînement, les moutons rentrent tranquillement dans leur parc pour profiter du temps qui passe, pour moi le travail n'est pas encore terminé !



Et ça y est ! J'ai trouvé le cortex auditif des moutons.



Nous allons maintenant pouvoir leur diffuser d'autres sons rigolos comme "bêh" - "dring" - "bonjour" ou même le bruit de l'océan ! J'ai hâte de voir leur réaction !

Dessin - VICTORIA DORCHE



Nafissa Zaaraoui

Doctorante en Sciences de l'éducation

Éducation, Éthique et Santé (EES)

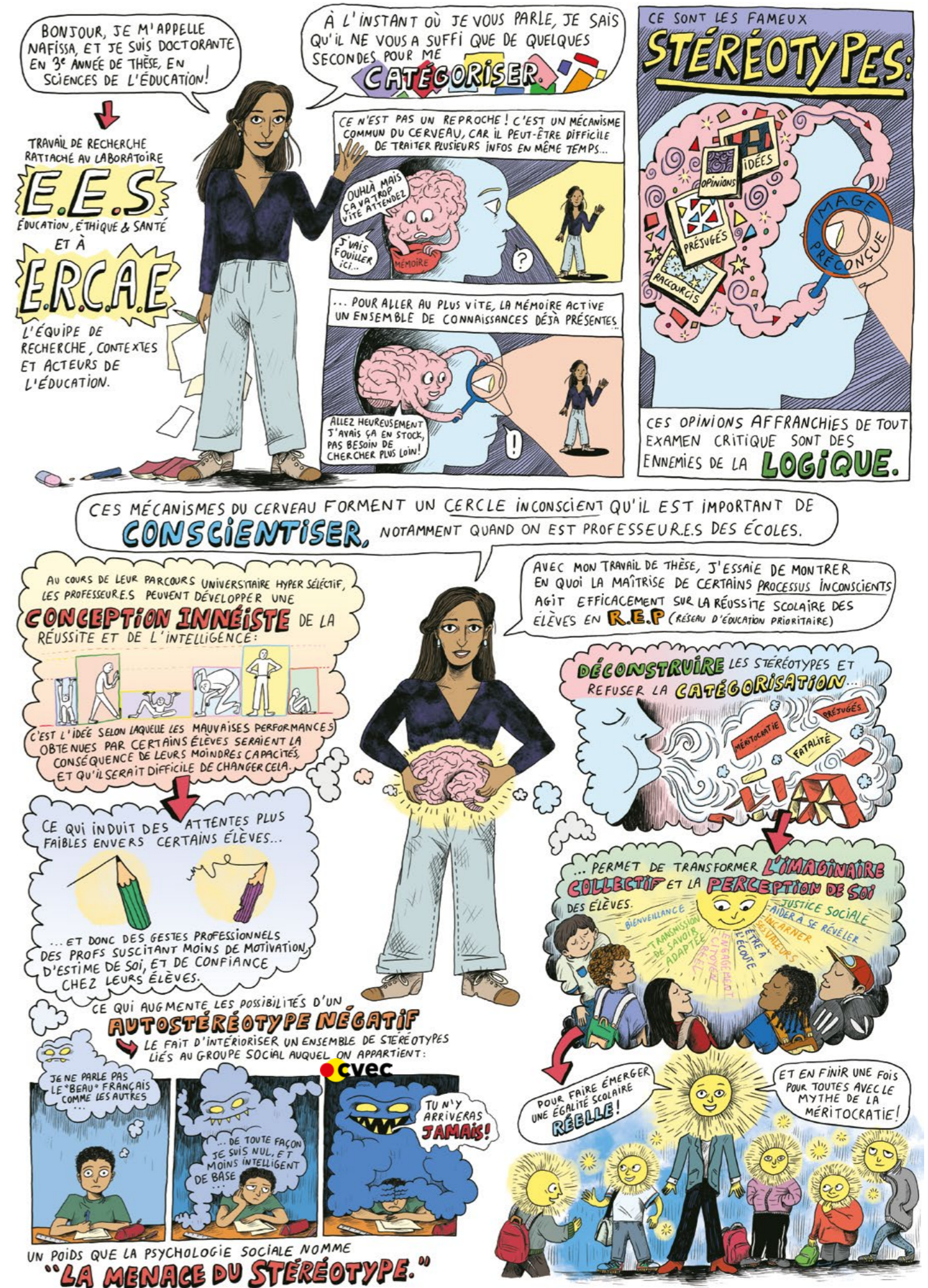
Le laboratoire EES a pour vocation de promouvoir et de conduire des recherches dans les champs de l'éducation, de l'éthique et de la santé en s'intéressant particulièrement aux conditions de « l'agir ensemble » et du « prendre soin », de la prise de décision, dans le cadre de parcours de santé ou de parcours de formation

C'est auprès des maîtres formateurs lors de ma toute première affectation en tant que professeur des écoles que mon appétence pour les missions de formation est née.

Ainsi, après 5 ans d'exercice, j'ai décidé de passer le Cafipemf (certificat d'aptitude aux fonctions de maître formateur). Après 13 ans d'expérience dans la formation des professeurs des écoles, j'ai toujours à cœur d'approfondir ma réflexion sur les finalités de mes fonctions de formatrice et sur les mécanismes en œuvre dans le processus de réussite scolaire, particulièrement en éducation prioritaire. C'est donc pour répondre à ce besoin insatiable de compréhension que je me suis engagée dans une thèse.

Le but de mon engagement doctoral est de définir des leviers possibles à une perception moins déterministe et inégalitaire de notre système éducatif : un engagement avant tout citoyen en somme !

Titre de thèse - Influence des représentations et biais perceptifs des enseignants en éducation prioritaire sur le sentiment d'incompétence de leurs apprenants : mesures psychométriques et approche socio-clinique





- 6-7 **Jérémy Monteiro**
Imagerie et Cerveau (INSERM, IBRAIN)
Dessin - Pierre Gibert
- 8-9 **Adeline Mbey Sendegue**
Val de Loire Recherche En Management (VALLOREM)
Dessin - Nepsie
- 10-11 **Aude Allemang-Trivalle**
methods in Patient-centered outcomes and HEalth ResEarch (SPHERE)
Dessin - Mayeul Vigouroux
- 12-13 **Aymeric Gaubert**
Centre d'études supérieures de la Renaissance (CESR)
Dessin - Pierre Gibert
- 14-15 **Plotine Jardat**
Physiologie de la Reproduction et des Comportements (INRAe, PRC)
Dessin - Nepsie
- 16-17 **Gwenaëlle Deconninck**
Institut de Recherche sur la Biologie de l'Insecte (IRBI)
Dessin - Mayeul Vigouroux
- 18-19 **Sandrine BENOIST**
Val de Loire Recherche En Management (VALLOREM)
Dessin - Otto T.
- 20-21 **Enzo LEZIN**
Biomolécules et Biotechnologies Végétales (BBV)
Dessin - Victoria Dorche
- 22-23 **Caroline LOPES-FERREIRA**
Synthèse et Isolement de Molécules Bioactives (SIMBA)
en collaboration avec Hors-Studio
Dessin - Lisa Chetteau
- 24-25 **Bastien CHERAULT**
Centre Tourangeau d'Histoire et d'étude des Sources (CeTHiS)
Dessin - Otto T.
- 26-27 **Camille PLUCHOT**
Physiologie de la Reproduction et des Comportements (INRAe, PRC)
Dessin - Victoria Dorche
- 28-29 **Nafissa ZAARAOUI**
Éducation, Éthique et Santé (EES)
Dessin - Lisa Chetteau



Pour télécharger les planches BD

Tada !

